

**ХАРАКТЕРИСТИКА МЕТОДИК ОЦЕНКИ ГОСУДАРСТВЕННОЙ
ПОДДЕРЖКИ СЕЛЬСКОГО ХОЗЯЙСТВА НА МЕЖДУНАРОДНОМ
УРОВНЕ**

**CHARACTERISTIC OF METHODS ESTIMATE AGRICULTURE STATE
SUPPORT AT THE INTERNATIONAL LEVEL**



УДК 338.434

DOI:10.24411/2588-0209-2020-10270

Жиляков Дмитрий Иванович, кандидат экономических наук, доцент, доцент кафедры бухгалтерского учета и финансов, ФГБОУ ВО «Курская государственная сельскохозяйственная академия» (305021 Россия, г. Курск, ул. Карла Маркса, д. 70), ORCID: <https://orcid.org/0000-0003-4190-7015>, zhilyakov@yandex.ru.

Zhilyakov Dmitry Ivanovich, Candidate of Economic Sciences, Docent, Associate Professor at the accounting and finance department, Kursk State Agricultural Academy (305021 Russia, Kursk, Karla Marksa st., 70), ORCID: <https://orcid.org/0000-0003-4190-7015>, zhilyakov@yandex.ru.

Реферат. В статье рассматриваются основные международные методики оценки, позволяющие определить уровень поддержки сельского хозяйства в стране. Цель статьи – провести сравнительную характеристику методик ОЭСР и ВТО, выявить преимущества и недостатки применяемых показателей, и определить необходимость и перспективные направления их использования в российской практике. В статье определены функции и направления использования показателей, являющимися сопоставимыми во временном и пространственном измерении: 1. показатели могут использоваться для мониторинга и анализа системы государственного регулирования аграрной отрасли; 2. показатели формируют единую базу для обсуждения вопросов аграрной политики на международном уровне; 3. показатели позволяют комплексно оценить уровень государственного регулирования сельского хозяйства; 4. показатели используются в научных экономических исследованиях для оценки воздействия государственного

регулирования. При анализе показателей поддержки производителей по методике ОЭСР выявлены различия, позволяющие осуществить их группировку: предполагаемые получатели трансфертов, единицы измерения и тип агрегирования. При оценке методологии оценки государственной поддержки согласно правилам ВТО выделены различия продуктово-специфического и продуктово-неспецифического агрегированного показателя поддержки. Сделаны выводы о том, что исследуемые методики основаны на отражении различных видов государственной поддержки в системе увязанных показателей, а рассчитанные на их основе показатели в некоторых странах совпадают, но, тем не менее, для формирования корректных выводов следует отметить их принципиальное отличие – как в виду различных целей, сфер применения и действия, так и ввиду использования в них различных методов построения, измерения и экономического анализа. Выявлено, что методика ОЭСР является в большей степени аналитическим инструментом, в то время как методика ВТО имеет юридический характер.

Abstract. The article discusses the main international assessment methods that allow estimate the agriculture support in the country. The article's purpose is to make a comparative description of the OECD and WTO methods, to identify the advantages and disadvantages of the indicators, and to determine the need and promising directions for their use in Russian. The article defines the functions and directions of using indicators that are comparable in time and space: 1. indicators can be used to monitor and analyze the system of state regulation of the agricultural sector; 2. indicators form a unified basis for discussing agricultural policy issues at the international level; 3. indicators allow to comprehensively assess the level of state regulation of agriculture; 4. indicators are used in scientific economic research to assess the impact of government regulation. Author had analyzed producer support to the OECD method, identified differences that allow him to group: intended recipients of transfers, units of measurement and type of aggregation. In the article author had estimated method state support with the WTO rules, had defined the differences between product-specific and product-nonspecific aggregated support indicator. The methods are based on the reflection of various types of state support in the system of linked indicators, and the indicators calculated on their basis in some countries coincide, but, nevertheless, to form correct conclusions, their fundamental difference should be noted - as in different purposes, areas of application and action, and due to the use of different methods of construction, measurement and economic analysis. Author was revealed that the OECD methodology is more of an analytical tool, while the WTO methodology has a legal character.

Ключевые слова. Государственное регулирование, ОЭСР, ВТО, оценка эффективности, государственная поддержка, сельское хозяйство.

Keywords. Government regulation, OECD, WTO, performance assessment, government support, agriculture.

Важное значение в изучении государственного регулирования сельского хозяйства играет методология анализа и расчет специализированных показателей. Глобализация мировой экономики, расширение системы мировой торговли и развитие международных экономических отношений приводят к усилению внимания к системе государственного регулирования и объему государственной поддержки определенных отраслей внутри стран, и в зону особого внимания в данном случае попадает внутренняя поддержка отдельных отраслей, в том числе и сельского хозяйства.

На международном уровне используются две основные системы оценки поддержки аграрной отрасли:

1. Методика ОЭСР – основанная на расчете показателя оценки поддержки производителя (Producer Support Estimate (PSE)) и ряде других производных показателей;
2. Методика ВТО, основанная на расчете агрегатного показателя поддержки (Aggregate Measurement of Support (AMS)) и системе цветных ящиков, или корзин.

Показатели AMS и PSE широко используются в международной практике при оценке уровня государственной поддержки аграрной отрасли и достаточно часто цитируются в прессе. Но при определенной схожести, тем более, что данные методики охватывают и ценовую, и бюджетную поддержку, они существенно различаются. Метод ОЭСР предусматривает оценку всей совокупности трансфертов в аграрной отрасли и соответствующую классификацию данных трансфертов по критерию порядка их предоставления. Методика ВТО учитывает не все трансферты, например, не включает поддержку за счет таможенно-тарифных мер и классифицирует трансферты по степени искажения международной торговли. В результате PSE более широко охватывает виды государственной поддержки, в то время как AMS исключает многие виды в соответствии с Уругвайским соглашением ВТО по сельскому хозяйству.

Методология и показатели оценки, применяемые в рамках ОЭСР, были утверждены в 1987 году. С тех пор они используются не только для оценки системы государственного регулирования развития сельского хозяйства в странах ОЭСР, но и все большего числа стран, не являющихся членами ОЭСР, а также широко упоминаются в общедоступных источниках [1].

Нужно сказать, что цели и приоритеты аграрной политики в странах ОЭСР с течением времени охватывали широкий круг вопросов и проблем - от преодоления дефицита или излишков продовольствия в послевоенный период до обеспечения продовольственной безопасности, качества окружающей среды и сохранения средств к существованию в сельских регионах в настоящее время. Методы государственного регулирования с течением времени менялись, оптимизировались и совершенствовались в соответствии с изменениями во внутренней политической и экономической обстановке и изменениями на международной экономической арене.

В то же время, несмотря на разнообразие и изменчивость применяемых методов и механизмов, методы государственного регулирования, которые применяются в

определенной стране в течение определенного периода времени, могут быть систематизированы и выражены конкретным набором определенных показателей поддержки. Данные показатели, являясь сопоставимыми во временном и пространственном измерении, выполняют ряд важных функций:

1. Показатели могут использоваться для мониторинга и анализа системы государственного регулирования аграрной отрасли. Анализ и оценка включает в себя как общую оценку государственной политики в области сельского хозяйства, так и отдельные меры поддержки в рамках этой политики. Наряду с этим методология ОЭСР позволяет оценить прогресс в достижении обязательств, которые были согласованы в 1982 г. на Министерском совете ОЭСР по реформированию политики в области сельского хозяйства. В этих обязательствах было отражено, в том числе то, что «торговля сельскохозяйственной продукцией должна быть более полно интегрирована в открытую и многостороннюю торговую систему», и содержался призыв к странам ОЭСР добиваться «постепенного сокращения защиты и либерализации торговли, при которых должен поддерживаться баланс как между странами, так и между сырьевыми товарами».

2. Показатели формируют единую базу для обсуждения вопросов аграрной политики на международном уровне, т.к. основаны на последовательном и сопоставимом методе оценки характера и распространенности государственного регулирования в области сельского хозяйства. Данная методика получила распространение и признание не только в странах ОЭСР, но и в большинстве других стран с развитой рыночной экономикой. Первоначально показатели рассчитывались для стран ОЭСР, но постепенно в анализ были включены также страны, не входящие в ОЭСР, такие как Бразилия, Индонезия, Китай, Российская Федерация, Украина и Южная Африка, Вьетнам и Колумбия. В настоящее время в него включены 47 стран (27 членов ЕС, рассматриваемых в качестве единого субъекта), причем база данных охватывает период с 1986 года по настоящее время. Сопоставимость показателей и широкий охват стран делают методику полезным инструментом для политического диалога не только между странами ОЭСР, но и со странами, не входящими в ОЭСР, межправительственными организациями (ВТО, Всемирный банк, МВФ и ФАО), сельскохозяйственными и неправительственными организациями, а также научно-исследовательскими институтами.

3. Данная методика учитывает не только объем денежных средств, предоставленных сельхозтоваропроизводителям в виде государственных субсидий и дотаций, но и ряд других показателей, позволяющих комплексно оценить уровень государственного регулирования сельского хозяйства. Денежные ассигнования поступают через цены от потребителей сельскохозяйственной продукции, через бюджет и другие формы распределения – от налогоплательщиков.

4. База данных по индикаторам используется в научных экономических исследованиях воздействия государственного регулирования сельского хозяйства. Эти данные используются при моделировании для оценки эффективности и действенности политики в достижении результатов, для которых она была разработана, а также для понимания ее воздействия на производство, торговлю, доходы, окружающую среду и т.д. [2, 3, 4]. Хотя сами по себе показатели не могут дать количественную оценку этим воздействиям, экономическая информация, на которой они основаны, является важным структурным элементом для дальнейшего анализа.

Недостатком данной методики является то, что она обеспечивает

макроэкономическую оценку влияния государства на федеральном уровне на сельскохозяйственную отрасль, но не обеспечивает оценку эффективности использования средств, выделяемых на развитие отрасли. Кроме того, методика анализирует лишь суммы выделяемых средств в виде господдержки, не взаимоувязывая их с другими инструментами государственного регулирования.

Показатели оценки можно сгруппировать в следующие блоки:

1. Показатели поддержки производителей (indicators of support to producers).
2. Показатели поддержки общих услуг сельского хозяйства (indicators of support to general services for agriculture).
3. Показатели поддержки потребителей (indicators of support to consumers).
4. Обобщающий показатель - показатель общей поддержки сельскому хозяйству (indicators of total support to agriculture).

Систематизация данных показателей государственной поддержки сельского хозяйства согласно методике ОЭСР [5] и их сравнительная характеристика представлены в таблице 1. Таблица 1 – Показатели поддержки производителей по методике ОЭСР

Получатель и поддержки	Единица измерения		Тип агрегации		
	Абсолютный показатель	Относительный показатель или уровень соотношения	Конкретный товар или группы товаров	Географический	
				Национальный (совокупный)	Наднациональный (например ЕС, ОЭСР)
Конкретные производители	Оценка поддержки производителя (PSE)	Удельный вес PSE (%PSE) в валовом доходе сельскохозяйственных организаций и Коэффициент номинальной помощи производителям (producer NAC)	не рассчитывается	рассчитывается	рассчитывается
	не рассчитывается	Коэффициент номинальной защиты производителя (producer NPC)	рассчитывается	рассчитывается	рассчитывается
	Отдельные товарные трансферты производителям (producer SCT)	Доля отдельных товарных трансфертов производителям (producer %SCT)	рассчитывается	рассчитывается	рассчитывается
	Групповые товарные	не рассчитывается	рассчитывается	рассчитывается	рассчитывается

	трансферты производителям (GCT)				
	Все товарные трансферты (ACT) и иные трансферты производителям (OTP)	не рассчитывается	не рассчитывается	рассчитывается	рассчитывается
Группы производителей	Показатель оценки поддержки общих услуг (GSSE)	Доля GSSE в процентах от общей оценки поддержки (TSE) (%GSSE)	не рассчитывается	рассчитывается	рассчитывается
Потребители	Показатель оценки поддержки потребителей (CSE)	Удельный вес поддержки потребителей (%CSE) и Коэффициент номинальной помощи потребителю (consumer NAC)	не рассчитывается	рассчитывается	рассчитывается
	не рассчитывается	Коэффициент номинальной защиты потребителя (consumer NPC)	рассчитывается	рассчитывается	рассчитывается
	Потребительские единичные товарные трансферты (consumer SCT)	не рассчитывается	рассчитывается	рассчитывается	рассчитывается
Все получатели	Общая оценка поддержки (TSE)	Доля TSE в ВВП страны (%TSE)	не рассчитывается	рассчитывается	рассчитывается

Между показателями, представленными в таблице, можно провести три различия. Первое относится к предполагаемому получателю трансферта – конкретным сельскохозяйственным производителям, группам производителей или потребителям, хотя государственное регулирование поддерживает проводимой политикой весь сельскохозяйственный сектор экономики. Например, девять показателей измеряют поддержку, направленную индивидуально производителям, в то время как два показателя измеряют поддержку, оказываемую группам производителей.

Второе различие может быть проведено в отношении единицы измерения: девять показателей выражены в денежном выражении, и девять - в процентах или коэффициентах.

Преимущество денежных показателей заключается в том, что их можно использовать для анализа состава поддержки, например, для расчета долей PSE или GSSE по категориям политики, или долей TSE в зависимости от того, поступают ли трансферты от потребителей или налогоплательщиков. Однако на монетарные показатели оказывают влияние размер и структура сельскохозяйственного сектора страны, а также уровень инфляции в стране. Следовательно, существуют трудности в их использовании для сравнения уровней поддержки между странами, оценки изменений с течением времени или оценки уровня поддержки, оказываемой внутри страны различным товарам. Напротив, процентные показатели и коэффициенты, которые соотносят трансферты на политику с некоторой другой денежной базой, например, со стоимостью сельскохозяйственной продукции [6, 7], позволяют проводить такие сравнения.

И наконец, показатели можно различать по типу агрегирования, при котором они могут быть выведены - по товарам или географически. В то время как все показатели могут быть рассчитаны на национальном уровне и на уровне нескольких стран, некоторые из них также могут быть рассчитаны по отдельным товарам или по группам товаров.

Переход России к единым торговым правилам ВТО определил объективную необходимость пересмотра значительного количества положений государственной поддержки АПК и разработки совокупности мероприятий, направленных на снижение отрицательных последствий развития рынков агропродовольственной продукции и сырья, особенно уязвимых товарных групп [8].

Отдельного рассмотрения требует методология оценки государственной поддержки согласно правилам ВТО.

Основной показатель, применяемый при оценке уровня государственной поддержки – АПП (Агрегированный показатель поддержки - Aggregate measure of support (AMS)), включающий все виды искажающей торговлю поддержки, которая предоставляется производителям сельскохозяйственной продукции. Общая сумма АПП делится на продуктово-специфический АПП (Субсидии на производство и поддержка цен по конкретным сельскохозяйственным продуктам (зерно, мясо, молоко, яйцо и т.д.) и продуктово-неспецифический АПП (поддержка, не привязываемая к производству определенных сельскохозяйственных продуктов: льготные кредиты и тарифы, компенсации различного рода затрат и т.д.). Общая методология оценки уровня государственной поддержки в соответствии с правилами ВТО представлена на рисунке 2.

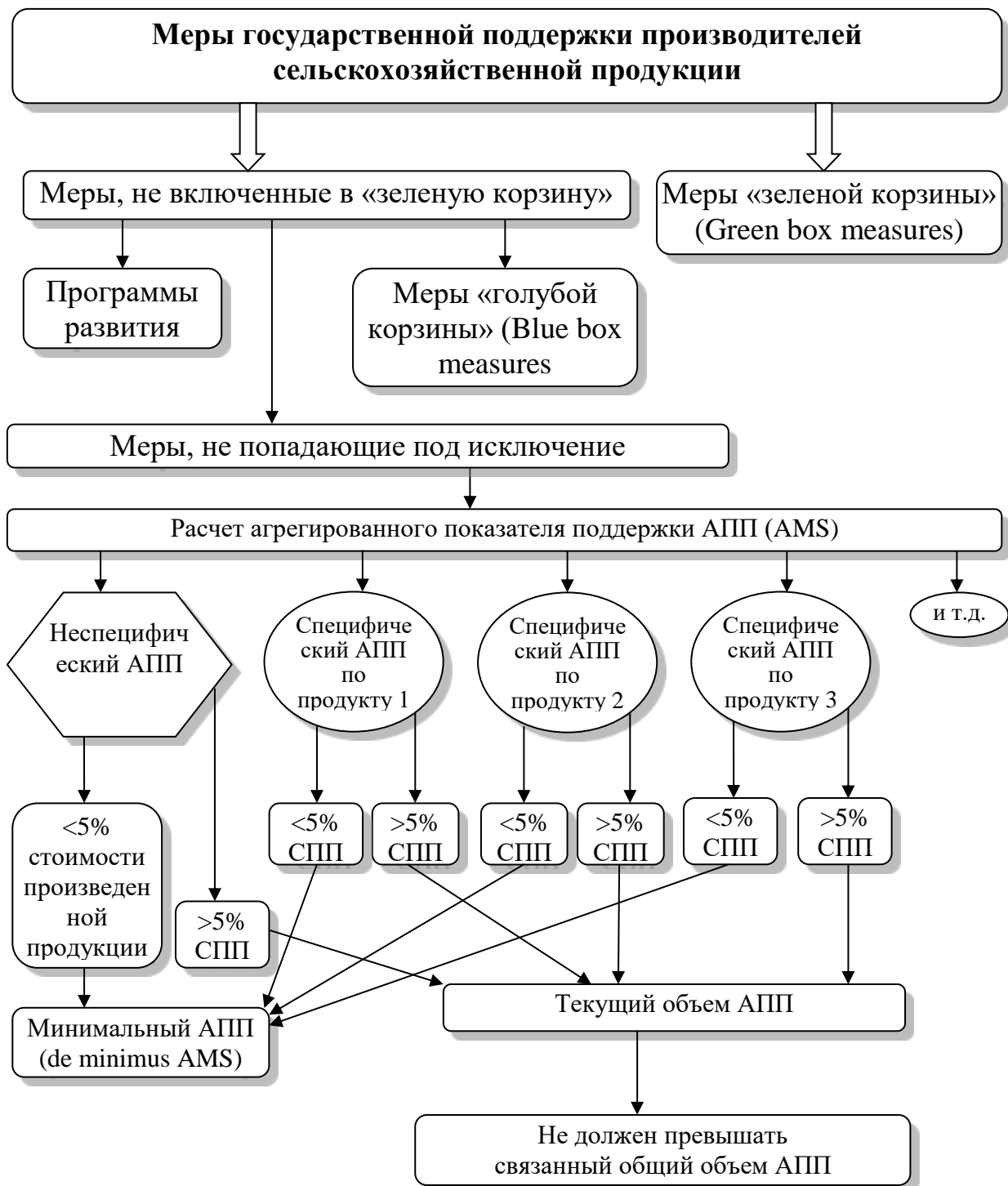


Рисунок 2 – Методология расчета уровня государственной поддержки согласно правилам ВТО

В российских условиях искажающая торговлю государственная поддержка, как продуктово-специфическая, так и продуктово-неспецифическая, распределена неравномерно. Несмотря на то, что продуктово-специфическая поддержка охватывает 20

видов сельскохозяйственных продуктов, 80% из нее приходится на молочное и мясное скотоводство. В то же время из 21 продуктово-неспецифичных мер поддержки более 50% приходится на субсидирование процентных ставок по кредитам, около 25% - на инвестиции в основной капитал и около 5% - на субсидирование племенного животноводства [9].

В то же время существуют также исключения по правилу минимального порогового уровня (*deminimis*). *Deminimis* – это правило, согласно которому относительно небольшие объемы поддержки, входящие в «желтую корзину» не включаются в расчет текущего общего АПП.

АПП представляет собой объем финансирования всех мер искажающей торговлю поддержки, превышающих уровень *deminimis* и предоставляемых производителям сельскохозяйственной продукции. Использование правила *deminimis* позволяет исключить часть поддержки при расчете АПП. Соответственно для развитых государств - членов ВТО и России, в том числе, в расчет АПП не включаются объемы искажающей торговлю поддержки, которая составляет:

- менее 5% производства сельскохозяйственной продукции в целом (для продуктово-неспецифической поддержки)
- менее 5% стоимостных объемов производства конкретных товаров (для продуктово-специфической поддержки) [10].

Продуктово-специфический АПП включает меры поддержки рыночных цен, которые в наибольшей степени искажают торговые отношения, субсидии на покрытие затрат сельскохозяйственных предприятий на производство конкретных видов продукции, надбавки к ценам конкретных сельскохозяйственных товаров, возмещение уплаченных процентов по кредитам, поддержку переработчиков сельскохозяйственной продукции, влияющую на сельскохозяйственных товаропроизводителей, и иные аналогичные меры.

Продуктово-неспецифический АПП включает расходы на мероприятия, которые направлены на поддержку отрасли сельского хозяйства в стране в целом, не учитывая поддержку производства отдельных продуктов, а также поддержку, которая исключена из обязательств по сокращению. Сюда включают субсидии на покрытие затрат, льготные кредиты, покрытие затрат на ГСМ, транспортировку сельскохозяйственных грузов, минеральные удобрения и т. д.

Итоговый текущий общий АПП равен сумме всех продуктово-специфических АПП по всем видам сельскохозяйственных продуктов, которые превышают пороговый 5-% уровень *deminimis*, плюс продуктово-неспецифический АПП, если он также превышает 5-% пороговый уровень *deminimis*. Помимо этого, для Российской Федерации в целях недопущения значительно роста продуктово-специфической поддержки в первые годы членства России в ВТО до 2017 года было определено также следующее соотношение: сумма продуктово-специфической АПП не может превышать 30% продуктово-неспецифической АПП.

Заключение. Системы оценки государственной поддержки сельскохозяйственных товаропроизводителей, применяемые в ОЭСР и ВТО, имеют определенные сходства, и их методики основаны на отражении различных видов государственной поддержки в системе увязанных показателей, а рассчитанные на их основе показатели в некоторых странах совпадают, но, тем не менее, для формирования корректных выводов следует отметить их принципиальное отличие – как в виду различных целей, сфер применения и действия, так и ввиду использования в них различных методов построения, измерения и экономического

анализа.

Несмотря на схожесть оценок и определенную сопоставимость показателей, «зеленая корзина» ВТО отличается от оценки поддержки общего назначения ОЭСР (GSSE – General Services Support Estimate), а сумма АПП ВТО отличается от оценки поддержки производителей ОЭСР (PSE – Producer Support Estimate), к тому же PSE полностью рассчитывается на основе текущих параметров, в то время как AMS использует параметры базового периода для расчета ценовой поддержки. То же самое можно сказать и о поддержке рыночных цен (MPS – Market price support) – в рамках ВТО показатель поддержки рыночных цен рассчитывается только при наличии «регулируемой цены» (administered price).

Также следует отметить, что применение методик ВТО и ОЭСР имеет в основе различные цели. Методика ОЭСР направлена на проведение мониторинга государственного регулирования сельского хозяйства на протяжении определенного времени в целях проведения международных переговоров и ее итоговым результатом является ежегодный доклад по мониторингу аграрной политики, рассчитанная аналитическая информативная актуальная база данных по государственной поддержке, сравнительный анализ аграрной политики различных стран, а также подготовка тематических докладов по результатам моделирования эффективности аграрной политики страны.

В то же время методика ВТО преследует цель оценки выполнения международных торговых обязательств, и ее итоговым результатом являются ежегодные нотификации и основания для разбирательства возникающих торговых споров в ВТО. При этом сопоставимость в данном случае не является основным фактором, т.к. различные страны по-разному классифицируют и измеряют государственную поддержку, а качество базы данных зависит от страновых отчетов.

Подводя итог, можно сделать вывод, что методика ОЭСР является в большей степени аналитическим инструментом, основанным на единых методах и сопоставимых данных, предназначенным для анализа текущей государственной поддержки, в то время как методика ВТО является в большей степени юридическим инструментом, предназначенным для анализа и контроля обязательств по сокращению поддержки, и направленным на анализ исполнения обязательств.

Литература

1. Жилияков Д.И. Оценка системы государственного регулирования аграрной экономики с использованием международных показателей и направления ее совершенствования / Д.И. Жилияков // Экономика и предпринимательство. - 2020. - № 5 (118). - С. 284-287.
2. Терновых К.С. Государственное регулирование современных аграрных отношений / К.С. Терновых, Н.Г. Нечаев // Современная аграрная экономика: проблемы и решения. Сборник научных трудов. – Воронеж. - 2006. - С. 120-125.
3. Фомин, О.С. Государственная поддержка малого и среднего агробизнеса как фактор стабилизации агропродовольственного рынка[Текст] / О.С. Фомин, В.В. Егай // Научное обеспечение агропромышленного производства. Материалы Международной научно-практической конференции. - 2018. - С. 186-189.

4. Жилияков, Д.И. Оценка реализации Государственной программы развития сельского хозяйства в России и Курской области [Текст] / Д.И. Жилияков, М.Н. Толмачев // Вестник Курской государственной сельскохозяйственной академии. – 2010. – № 5. – С. 19–23.
5. Официальный сайт Организации экономического сотрудничества и развития [Электронный ресурс] <http://www.oecd.org/>.
6. Жилияков, Д.И. Оценка динамики и эффективности государственной поддержки АПК [Текст] / Д.И. Жилияков // Материалы международного молодежного аграрного форума "Аграрная наука в инновационном развитии АПК". - 2018. - С. 56-61.
7. Жилияков, Д. И. Анализ эффективности и направления совершенствования государственной поддержки аграрных предприятий / [Текст] // Инновации в АПК: проблемы и перспективы. - 2020. - № 1 (25). - С. 137-146.
8. Кандакова Г.В., Малицкая В.Б., Фалькович Е.Б., Чиркова М.Б. // Совершенствование структуры механизма государственного регулирования внешнеэкономической деятельности в АПК // Вестник Воронежского государственного аграрного университета. - 2016. - № 1 (48). - С. 193-200.
9. Киселев, С.В. Государственная поддержка сельского хозяйства в условиях членства России в ВТО: итоги переходного периода / С.В. Киселев, Р.А. Ромашкин // Экономика сельскохозяйственных и перерабатывающих предприятий. - 2019. - № 4. - С. 16-21.
10. Ромашкин, Р.А. Обзор правил предоставления сельскохозяйственных субсидий, перспективы их совершенствования и обязательства России в ВТО в области сельского хозяйства / Р.А. Ромашкин // Торговая политика. - 2015. - № 2 (2). - С. 116-124. (С. 118)
11. Ильинова, О.В. Институциональные основы государственного регулирования малого и среднего бизнеса АПК зарубежных стран [Текст] / О.В. Ильинова, В.В. Хорева, О.С. Фомин, Е.С. Силков, О.Н. Пронская // Экономика и предпринимательство. - 2019. - № 6 (107). - С. 190-19
12. Водолазская, Н. В. Инновационный подход к обеспечению устойчивого развития организационно-экономических систем [Текст] / Н.В. Водолазская // Органическое сельское хозяйство: проблемы и перспективы Материалы XXII международной научно-производственной конференции. - 2018. - С. 51-53.
13. Зюкин, Д.В. Основные тенденции развития сельскохозяйственной отрасли Курской области на современном этапе [Текст] / Д.В. Зюкин, О.С. Косинова // Наука и практика регионов. - 2018. - № 1 (10). - С. 42-46.
14. Жилияков, Д.И. Анализ состояния мирового рынка пшеницы и перспективы России по расширению экспортного потенциала [Текст] / Д.И. Жилияков, В.Я. Башкатова, Ю.В. Плахутина и др. // Экономические науки. - 2020. - № 183. - С. 38-43.
15. Ильинова, О.В. Методические основы оценки эффективности государственного регулирования малого и среднего бизнеса в АПК / О.В. Ильинова, О.Н. Пронская // Экономика и предпринимательство. - 2017. - № 12-3 (89). - С. 459-462.
16. Соколов О.В. Государственная поддержка садоводства - необходимое условие развития отрасли / О.В. Соколов, А.И. Трунов // Актуальные вопросы совершенствования бухгалтерского учета, статистики и налогообложения организации. Материалы VI международной научно-практической конференции. - 2017. - С. 374-380.

17. Котляров, И.Д. Сетевое сотрудничество в агропроме как инструмент развития сельского хозяйства [Текст] / И.Д. Котляров // Региональные агросистемы: экономика и социология. - 2015. - № 2. - С. 13.
18. Петрушина О.В. Концептуальные подходы к ресурсному обеспечению развития зернового комплекса: финансы государства / О.В. Петрушина // Экономика и предпринимательство. - 2020. - № 5 (118). - С. 523-526
19. Котляров, И.Д. Вертикально кооперированные агропромышленные организации в сельском хозяйстве стран СНГ [Текст] / И.Д. Котляров // Международный научно-производственный журнал "Экономика АПК". - 2016. - № 10 (264). - С. 89-94.
20. Соколов О.В. Государственная поддержка развития садоводства - основа интенсивного развития отрасли в современных условиях / О.В. Соколов // Комплексное развитие сельских территорий и инновационные технологии в агропромышленном комплексе. Сборник IV международной научно-методической и практической конференции. Новосибирский государственный аграрный университет. - 2019. - С. 81-85.

References

1. Zhilyakov D.I. Otsenka sistemy gosudarstvennogo regulirovaniya agrarnoi ehkonomiki s ispol'zovaniem mezhdunarodnykh pokazatelei i napravleniya ee sovershenstvovaniya / D.I. Zhilyakov // Ehkonomika i predprinimatel'stvo. - 2020. - № 5 (118). - S. 284-287.
2. Ternovykh K.S. Gosudarstvennoe regulirovanie sovremennykh agrarnykh otnoshenii / K.S. Ternovykh, N.G. Nechaev // Sovremennaya agrarnaya ehkonomika: problemy i resheniya. Sbornik nauchnykh trudov. – Voronezh. - 2006. - S. 120-125.
3. Fomin, O.S. Gosudarstvennaya podderzhka malogo i srednego agrobiznesa kak faktor stabilizatsii agroproduktov'noy rynka [Tekst] / O.S. Fomin, V.V. Egai // Nauchnoe obespechenie agropromyshlennogo proizvodstva. Materialy Mezhdunarodnoi nauchno-prakticheskoi konferentsii. - 2018. - S. 186-189.
4. Zhilyakov, D.I. Otsenka realizatsii Gosudarstvennoi programmy razvitiya sel'skogo khozyaistva v Rossii i Kurskoi oblasti [Tekst] / D.I. Zhilyakov, M.N. Tolmachev // Vestnik Kurskoi gosudarstvennoi sel'skokhozyaistvennoi akademii. – 2010. – № 5. – S. 19–23.
5. Ofitsial'nyi sait Organizatsii ehkonomicheskogo sotrudnichestva i razvitiya [Elektronnyi resurs] <http://www.oecd.org/>.
6. Zhilyakov, D.I. Otsenka dinamiki i ehffektivnosti gosudarstvennoi podderzhki APK [Tekst] / D.I. Zhilyakov // Materialy mezhdunarodnogo molodezhnogo agrarnogo foruma "Agrarnaya nauka v innovatsionnom razvitii APK". - 2018. - S. 56-61.
7. Zhilyakov, D. I. Analiz ehffektivnosti i napravleniya sovershenstvovaniya gosudarstvennoi podderzhki agrarnykh predpriyatii / [Tekst] // Innovatsii v APK: problemy i perspektivy. - 2020. - № 1 (25). - S. 137-146.
8. Kandakova G.V., Malitskaya V.B., Fal'kovich E.B., Chirkova M.B. // Sovershenstvovanie struktury mekhanizma gosudarstvennogo regulirovaniya vneshneehkonomicheskoi deyatel'nosti v APK // Vestnik Voronezhskogo gosudarstvennogo agrarnogo universiteta. - 2016. - № 1 (48). - S. 193-200.
9. Kiselev, S.V. Gosudarstvennaya podderzhka sel'skogo khozyaistva v usloviyakh chlenstva Rossii v VTO: itogi perekhodnogo perioda / S.V. Kiselev, R.A. Romashkin //

Ehkonomika sel'skokhozyaistvennykh i pererabatyvayushchikh predpriyatii. - 2019. - № 4. - S. 16-21.

10. Romashkin, R.A. Obzor pravil predostavleniya sel'skokhozyaistvennykh subsidii, perspektivy ikh sovershenstvovaniya i obyazatel'stva Rossii v VTO v oblasti sel'skogo khozyaistva / R.A. Romashkin // Torgovaya politika. - 2015. - № 2 (2). - S. 116-124. (C. 118)

11. Il'ina, O.V. Institutsional'nye osnovy gosudarstvennogo regulirovaniya malogo i srednego biznesa APK zarubezhnykh stran [Tekst] / O.V. Il'ina, V.V. Khoreva, O.S. Fomin, E.S. Silkov, O.N. Pronskaya // Ehkonomika i predprinimatel'stvo. - 2019. - № 6 (107). - S. 190-19

12. Vodolazskaya, N. V. Innovatsionnyi podkhod k obespecheniyu ustoychivogo razvitiya organizatsionno-ehkonomicheskikh sistem [Tekst] / N.V. Vodolazskaya // Organicheskoe sel'skoe khozyaistvo: problemy i perspektivy Materialy XXII mezhdunarodnoi nauchno-proizvodstvennoi konferentsii. - 2018. - S. 51-53.

13. Zyukin, D.V. Osnovnye tendentsii razvitiya sel'skokhozyaistvennoi otrasli Kurskoi oblasti na sovremennom ehtape [Tekst] / D.V. Zyukin, O.S. Kosinova // Nauka i praktika regionov. - 2018. - № 1 (10). - S. 42-46.

14. Zhilyakov, D.I. Analiz sostoyaniya mirovogo rynka pshenitsy i perspektivy Rossii po rasshireniyu ehksportnogo potentsiala [Tekst] / D.I. Zhilyakov, V.YA. Bashkatova, YU.V. Plakhutina i dr. // Ehkonomicheskie nauki. - 2020. - № 183. - S. 38-43.

15. Il'ina, O.V. Metodicheskie osnovy otsenki ehffektivnosti gosudarstvennogo regulirovaniya malogo i srednego biznesa v APK / O.V. Il'ina, O.N. Pronskaya // Ehkonomika i predprinimatel'stvo. - 2017. - № 12-3 (89). - S. 459-462.

16. Sokolov O.V. Gosudarstvennaya podderzhka sadovodstva - neobkhodimoe uslovie razvitiya otrasli / O.V. Sokolov, A.I. Trunov // Aktual'nye voprosy sovershenstvovaniya bukhgalterskogo ucheta, statistiki i nalogooblozheniya organizatsii. Materialy VI mezhdunarodnoi nauchno-prakticheskoi konferentsii. - 2017. - S. 374-380.

17. Kotlyarov, I.D. Setevoe sotrudnichestvo v agroprome kak instrument razvitiya sel'skogo khozyaistva [Tekst] / I.D. Kotlyarov // Regional'nye agrosistemy: ehkonomika i sotsiologiya. - 2015. - № 2. - S. 13.

18. Petrushina O.V. Kontseptual'nye podkhody k resursnomu obespecheniyu razvitiya zernovogo kompleksa: finansy gosudarstva / O.V. Petrushina // Ehkonomika i predprinimatel'stvo. - 2020. - № 5 (118). - S. 523-526

19. Kotlyarov, I.D. Vertikal'no kooperirovannyye agropromyshlennyye organizatsii v sel'skom khozyaistve stran SNG [Tekst] / I.D. Kotlyarov // Mezhdunarodnyi nauchno-proizvodstvennyi zhurnal "Ehkonomika APK". - 2016. - № 10 (264). - S. 89-94.

20. Sokolov O.V. Gosudarstvennaya podderzhka razvitiya sadovodstva - osnova intensivnogo razvitiya otrasli v sovremennykh usloviyakh / O.V. Sokolov // Kompleksnoe razvitie sel'skikh territorii i innovatsionnye tekhnologii v agropromyshlennom komplekse. Sbornik IV mezhdunarodnoi nauchno-metodicheskoi i prakticheskoi konferentsii. Novosibirskii gosudarstvennyi agrarnyi univer