

**ФОРМИРОВАНИЕ МЕТОДИКИ ОЦЕНКИ КАЧЕСТВА
УСТОЙЧИВОСТИ РАЗВИТИЯ СЕЛЬСКИХ ТЕРРИТОРИЙ**
DEVELOPMENT OF A METHODOLOGY FOR ASSESSING THE QUALITY
OF SUSTAINABLE RURAL DEVELOPMENT



УДК 338.436.33:631.15

DOI:10.24411/2588-0209-2020-10130

Агибалов Александр Владимирович,

*кандидат экономических наук, доцент,
заведующий кафедрой финансов и кредита,
декан экономического факультета*

*Воронежского государственного аграрного университета имени
императора Петра I, г. Воронеж,*

Запорожцева Людмила Анатольевна,

*доктор экономических наук, доцент,
профессор кафедры финансов и кредита*

*Воронежского государственного аграрного университета имени
императора Петра I, г. Воронеж,*

Ткачева Юлия Викторовна,

*кандидат экономических наук, доцент,
доцент кафедры финансов и кредита*

*Воронежского государственного аграрного университета имени
императора Петра I, г. Воронеж,*

Agibalov A.V. agi-64@mail.ru

Zaporozhtseva L.A. ludan23@yandex.ru

Tkacheva Yu.V. julchen19@yandex.ru

Устойчивому развитию сельских территорий в настоящее время уделяется пристальное внимание не только в России, но и во всем мире. При этом особенно остро стоит проблема выбора показателей и механизма оценки

динамики устойчивого развития сельских территорий каждого уровня. Не меньшую дискуссию вызывает необходимость и возможность полицентричного развития регионов, дифференциация городских и сельских территорий, а также самих субъектов РФ по уровню развития. Целью данного исследования является формирование методике устойчивого развития сельских территорий и обоснование эффективности ее практического использования в системе реализации региональных и ведомственных программ и потенциала местного самоуправления. Авторы предлагают сценарный подход как основу дифференциации типа развития сельских территорий: высоко-устойчивого, устойчивого и неустойчивого, который может быть также применен для мониторинга траектории долгосрочного развития, а универсальность методике позволяет применять его для всех субъектов страны, вне зависимости от их типа и размера. При этом достижение инерционного сценария в рамках неустойчивого типа развития является основой диагностирования управляемости и подконтрольности стратегии субъекта на соответствующем уровне структурной организации.

Summary

Sustainable development of rural areas is currently receiving close attention not only in Russia, but also throughout the world. At the same time, the problem of selecting indicators and a mechanism for assessing the dynamics of sustainable development of rural areas at each level is particularly acute. No less discussion is caused by the need and possibility of polycentric development of regions, differentiation of urban and rural areas, as well as the subjects of the Russian Federation themselves by the level of development. The purpose of this study is to develop a methodology for sustainable development of rural areas and to justify the effectiveness of its practical use in the system of implementation of regional and departmental programs and potential of local self-government. The authors propose a scenario approach as a basis for differentiation of the type of rural development: highly sustainable development, sustainable and unsustainable, which can also be applied to monitor the trajectory of long-term development, and universality of the methodology allows to apply it for all subjects of the country, regardless of their type and size. At the same time achievement of inertial scenario within the framework of unstable type of development is the basis of diagnostics of controllability and control of the subject 's strategy at the corresponding level of structural organization.

Ключевые слова: *устойчивое развитие, сельские территории, сценарный подход, методика оценки*

Keywords: *sustainable development, rural areas, scenario approach, assessment methodology*

На протяжении последних двух десятилетий при совместных усилиях науки, бизнеса и власти формируются условия для развития местного самоуправления. На основе его создана система обеспечения устойчивого развития сельских территорий в РФ.

Цель исследования состоит в формировании методики оценки качества устойчивого развития сельских территорий. Наиболее целесообразным нам представляется рассмотрение сельской территории как объекта исследований с учетом ее включения в районную, региональную и национальную систему отношений. Следовательно, предметом можно считать систему экономических, социальных, экологических отношений районного, регионального и государственного уровня, обеспечивающих реализацию возможностей развития сельских территорий. В работе мы основываемся на материалах и актах Воронежской области и РФ. Сельское хозяйство – является одной из приоритетных отраслей экономики рассматриваемого региона, более того, для многих поселений области – это практически единственный вид экономической занятости населения в производственной сфере. Важность сельскохозяйственного производства для области подчеркивается более чем двукратным его ростом за период 2011-2016 г.г. Рассматривая сельские территории Воронежского региона, следует иметь ввиду их различную типологизацию: многие из них являются смешанными и включают в себя городские территории, что дает значительный сдвиг в уровне их социально-экономического развития и показателях, их характеризующих.

Гипотезой наших изыскания является предположение о том, что качественная методика оценки устойчивости развития способна обеспечить реализацию наилучшей траектории социально-экономического развития сельских территорий, поскольку является не только инструментом анализа выполнения, но и корректировки приоритетных параметров.

Среди методов исследования устойчивого развития сельских территорий в теории и практике выделяют следующие приемы и методы (таблица 1) [1, 2].

Как отмечают ученые [3], проблема обеспечения устойчивого развития сельских территорий относится к комплексной, которую необходимо решать на основе конвергенции информационных технологий, особенно актуальных для цифровой экономики, технологий управления крупными субъектами хозяйствования (мезо- и макроуровень), а также методов теории систем и системного анализа.

Приоритетными направлениями государственной политики на период до 2035 г. [4] в области устойчивого развития сельских территорий являются:

- улучшение демографической ситуации. Ее негативный характер проявляется как общей тенденцией старения сельского населения, так и высокой динамикой естественного и механического его убытия;

Таблица 1

Характеристика приемов и методов оценки качества устойчивости развития сельских территорий

Описание метода или приема	Задача метода или приема
неоклассические приемы и методы	опираются на стоимостные модели, направлены на оценку качества воспроизводства ресурсной базы сельских территорий
приемы кластерного анализа	применимы в разных научных областях для выделения кластеров, необходимы для дифференциации структурных составляющих устойчивого развития сельских территорий
инструментарий дискриминантного анализа	для классифицирующих функций и для прогнозирования на перспективу
методы аддитивного анализа	перспективные с позиции формирования интегрального показателя устойчивого развития сельских территорий и др.
методы горизонтального анализа	для оценки динамики происходящих изменений и их взаимосвязи
агрегирование факторов	для коэффициентов при их преобразовании в частные и интегральные показатели
определение тесноты взаимосвязи между рассчитанными показателями	на основе многомерной количественной характеристики исследуемого объекта и факторов, определяющих его динамику
выявление резервов развития системы отношений	формирует диапазоны вариантов развития сельских территорий

- обеспечение условий для развития и диверсификации сельской экономики. В данном случае, усилия администрации будут направлены на повышение формируемой добавленной стоимости, рост занятости и увеличение роли промышленного производства территории;

- повышение качества жизни сельского населения. В основе его роста находится сокращение дифференциации доступности жизненно важных услуг и уровня доходов сельского и городского населения;

- улучшение доступа сельских жителей к ресурсам развития. Данное направление мероприятий обеспечивается ростом информационных потоков и дистанционного доступа к государственным услугам, развитием и внедрением смарт-технологий;

- развитие рационального природопользования и улучшение экологической ситуации в сельской местности. Оно направлено на формирование механизмов обращения с бытовыми отходами, бережного отношения к природе и внедрения современных технологий обслуживания жизнедеятельности;

- повышение эффективности местного самоуправления, в том числе за счет строгой субординации полномочий властей разного уровня;

- совершенствование системы статистического наблюдения и научно-методического обеспечения развития сельских территорий. Главным мероприятием в этом направлении в первую очередь будет формирование траектории стратегического развития и ее качественных и количественных параметров;

- организация подготовки, переподготовки, повышения квалификации кадров. Это позволит расширить горизонты занятости населения и сформирует основу роста производительности труда.

В основе устойчивого развития сельских территорий должны лежать стабильные, сбалансированные темпы роста как народного хозяйства страны в целом, так и агропродовольственного комплекса, в частности [5].

Некоторые ученые считают необходимым анализировать ряд социально-демографических и социально-экономических показателей для оценки уровня устойчивого развития сельских территорий [6].

Позиция других исследователей [7] заключается в понимании устойчивости развития сельских территорий через управление тремя составляющими: экономической, экологической и социальной. Выделенные важнейшие параметры позволяют оценить уровень социально-экономического развития сельских территорий и их перспективы.

В работах ученых-экономистов [8] также прослеживается необходимость оценки уровня устойчивого развития сельских территорий по показателям, характеризующим:

- изменение социально-экономического потенциала хозяйствующих субъектов сельских территорий, что позволяет диагностировать тип инновационно-инвестиционного развития;
- стимулирование демографического роста населения и его занятости, фактором которых является диверсификация видов деятельности посредством формирования новых производств на селе;
- обеспечение сельских жителей благоустроенным жильем и базовыми, жизненно важными социальными услугами на уровне городских стандартов;
- охрану и развитие специфического национального культурного и духовного наследия;
- снижение негативного воздействия деятельности человека и промышленных производств на состояние природной среды;
- совершенствование институциональной структуры субъектов хозяйствования на основе синергии кооперации и интеграции, а также усилении государственной поддержки.

Следовательно, определяющее значение при оценке уровня устойчивости социально-экономического развития сельских территорий отводится трудовым ресурсам и демографическому потенциалу этих территорий при наличии положительной динамики изменений показателей уровня жизни сельского населения [9].

Обеспечение устойчивого социально-экономического развития сельских территорий также предполагает конгруэнтный рост социальных, экономических, экологических систем в рамках определенной территориальной единицы [10]. К перечисленным составляющим добавляют еще и производственную компоненту [11].

Приоритетом в развитии сельских территорий в Воронежской области являются социальная составляющая: инфраструктура и благоустройство.

В рамках государственной программы комплексного развития сельских территорий Воронежская область предполагает реализацию трех направлений (подпрограмм):

1. Аналитическое, нормативное, методическое обеспечение комплексного развития сельских территорий в части:

- ведомственного проекта «Обеспечение государственного мониторинга сельских территорий» Предусмотрены разработка и формирование информационно-аналитического ресурса о состоянии сельских территорий, научно-методическое обеспечение программы)

- ведомственной целевой программы «Информационно- методическое обеспечение комплексного развития сельских территорий» Предполагается проведение обучающих мероприятий в субъектах Российской Федерации проектным навыкам реализации инициативных проектов комплексного развития сельских территорий, обеспечение информирования сельского населения о мероприятиях, реализуемых в рамках программы.

2. Федеральные мероприятия по комплексному развитию сельских территорий в рамках:

- ведомственного проекта «Развитие жилищного строительства на сельских территориях и повышение уровня благоустройства домовладений». Предусмотрено предоставление социальных выплат на строительство жилья гражданам, работающим в АПК и проживающим в сельской местности, предоставление субсидий в целях софинансирования расходных обязательств муниципальных образований по строительству (приобретению) жилья, предоставляемого гражданам, проживающим в сельской местности, по договору найма жилого помещения, сельская ипотека, подготовка площадок под индивидуальное жилищное строительство.

- ведомственного проекта «Содействие занятости сельского населения». Будет обеспечено обучения и переобучения трудоустроившихся на сельских территориях, привлечение молодых специалистов для трудоустройства на сельских территориях.

- ведомственного проекта «Благоустройство сельских территорий.

- ведомственного проекта «Развитие инженерной и транспортной инфраструктуры сельских населенных пунктов» Запланировано строительство газораспределительных сетей, строительство локальных водопроводов, реализация проектов комплексного обустройства площадок под компактную жилищную застройку, строительство и реконструкция автомобильных дорог.

3. Современный облик сельских территорий предполагается обеспечить посредством реализации:

- ведомственной целевой программы «Современный облик сельских территорий». Предполагается Обеспечение создания комфортных условий в сельской местности путем доведения удельного веса сельских населенных пунктов, имеющих доступ к информационно-телекоммуникационной сети, до 100% .

Как показывает обзор выбранных Воронежской областью ведомственных проектов и ведомственных целевых программ в рамках направлений реализации государственной программы комплексного развития сельских территорий, нами установлено, что приоритетом в развитии сельских территорий в нашем регионе до 2025 года будет экономическая (занятость и доходы населения) и социальная (инфраструктура и благоустройство) составляющие. Следовательно, и оценка уровня устойчивого развития сельских территорий региона должна учитывать специфику выбранного вектора развития.

Для определения уровня устойчивого развития сельских территорий учеными предлагается не только отбор показателей, но и определение рейтинга, так называемый рейтинговый подход для ранжирования сельских территорий.

С нашей позиции, для обеспечения качественной оценки уровня устойчивого развития сельских территорий необходим подход, позволяющий не только выбрать ключевые оценочные индикаторы, но и установить достигнутый и потенциально достижимый уровни развития конкретной территории.

В качестве основного подхода для оценки уровня развития сельских территорий нами предлагается использовать сценарный подход, позволяющий в стратегической перспективе спрогнозировать варианты развития сельских территорий. Его суть заключается в оценке траектории развития одному из трех сценариев, принятых стратегией социально-экономического развития сельских территорий. Комплекс реализуемых сценариев представлен целевым (оптимистическим), базовым (умеренным) и инерционным (пессимистическим), характеризующим в той или иной степени перспективы развития сельских территорий [12].

Целевой сценарий, в рамках обозначенного интервала планирования на период до 2035 года, - оптимальный вариант социально-экономического развития сельских территорий, обеспечивающий достижение обозначенных в Стратегии-2035 приоритетов и целей развития. Указанный сценарий воплощается при реализации благоприятных макроэкономических тенденций в устойчивом росте целевых социально-экономических и эколого-институциональных показателей развития сельских территорий, притом темпы роста целевого (оптимального) сценария будут выше заданных базовым.

Как мы отметили, базовый (умеренный) сценарий также предполагает рост целевых социально-экономических и эколого-институциональных показателей, но более умеренный, ориентирован преимущественно на усилия администрации территориального уровня, не предполагает значительной позитивной или негативной динамики макроэкономической среды.

Инерционный (пессимистический) сценарий играет важную роль в механизме обеспечения устойчивого развития сельских территорий. Он характеризуется нарушением траектории оптимального и умеренного развития, полная и достаточная реализация целевых показателей социально-экономического и эколого-институционального развития сельских территорий не представляется возможной за счет административных ресурсов ввиду их недостаточности для разворота заложенных ранее тенденций. Основным признаком такого сценария является невозможность сохранения достигнутого уровня социально-экономического развития, а также поддержания положительной динамики роста.

Наиболее предпочтительным из системы обозначенных вариантов оценивается целевой сценарий: он устремлен на преумножение и рост потенциала субъекта, формирование его флагманской позиции в рейтинге сельских территорий. Формирование вектора устойчивого перманентного стратегического развития, в свою очередь, обуславливает привлекательность сценария для населения, инвесторов и администрации.

По своему функциональному значению, базовый (умеренный) сценарий является переходным или промежуточным по отношению к инерционному и целевому: теоретически, он имеет усредненные показатели пессимистического и оптимистического

вариантов. Однако не всегда переход не всегда является эволюционным, плавным, а потому необязательно должен сопровождаться явными проявлениями умеренного сценария. В теории и практики экономических систем, рассматриваются случаи революционного, стремительного, перехода от пессимистического к оптимистическому сценарию развития, без выхода на базовые ориентиры.

Хотя инерционный (пессимистический) вариант развития является наименее ориентированным на устойчивое развитие, достижение сформированности показателей данного сценария является важным в реализации стратегии устойчивого социально-экономического развития сельских территорий. Его исполнение уже подразумевает какое-то минимальное контролируемое «развитие»: если и нет динамики роста, то наблюдается снижение показателей в неблагоприятных условиях не ниже установленного уровня, что важно в современных условиях.

Стоит подчеркнуть, что система качественных и количественных характеристик сценариев социально-экономического развития и оценки достижения его целей специфична в большей мере для каждой сельской территории. Она документально формализуется в Стратегии-2035 социально-экономического развития.

Итак, используя сценарный подход, нами предлагается авторская методика оценки устойчивости развития сельских территорий (рисунок 1):

1. Расчет целеполагающих показателей устойчивости развития сельских территорий (социально-экономических и эколого-институциональных), согласованных с направлениями Государственной программы Российской Федерации «Комплексное развитие сельских территорий» [13] и при необходимости скорректированных,

2. Оценка значений показателей для установления достижения параметров одного из выбранных сценариев развития (целевого, базового или инерционного).

3. Определение-качества развития сельской территории:

- при достижении параметров целевого сценария сельская территория характеризуется высоким уровнем развития и определяется «Высоко-устойчивое развитие»;

- при достижении параметров базового сценария сельская территория характеризуется средним уровнем развития и определяется «Устойчивое развитие»;

- при достижении параметров инерционного сценария сельская территория характеризуется низким уровнем развития и определяется «Неустойчивое развитие»;

- при не достижении параметров даже инерционного сценария сельская территория характеризуется кризисным уровнем развития и определяется «Стагнация» территории - застойное состояние экономики, сопровождающееся увеличением численности безработных, снижением заработной платы и уровня жизни населения.

4. Формирование прогноза достижимого сценария развития сельской территории на основе оценки достигнутого уровня устойчивости.

5. Оценка темпа устойчивого развития сельской территории на основе интегрального показателя для определения вектора развития сельской территории.

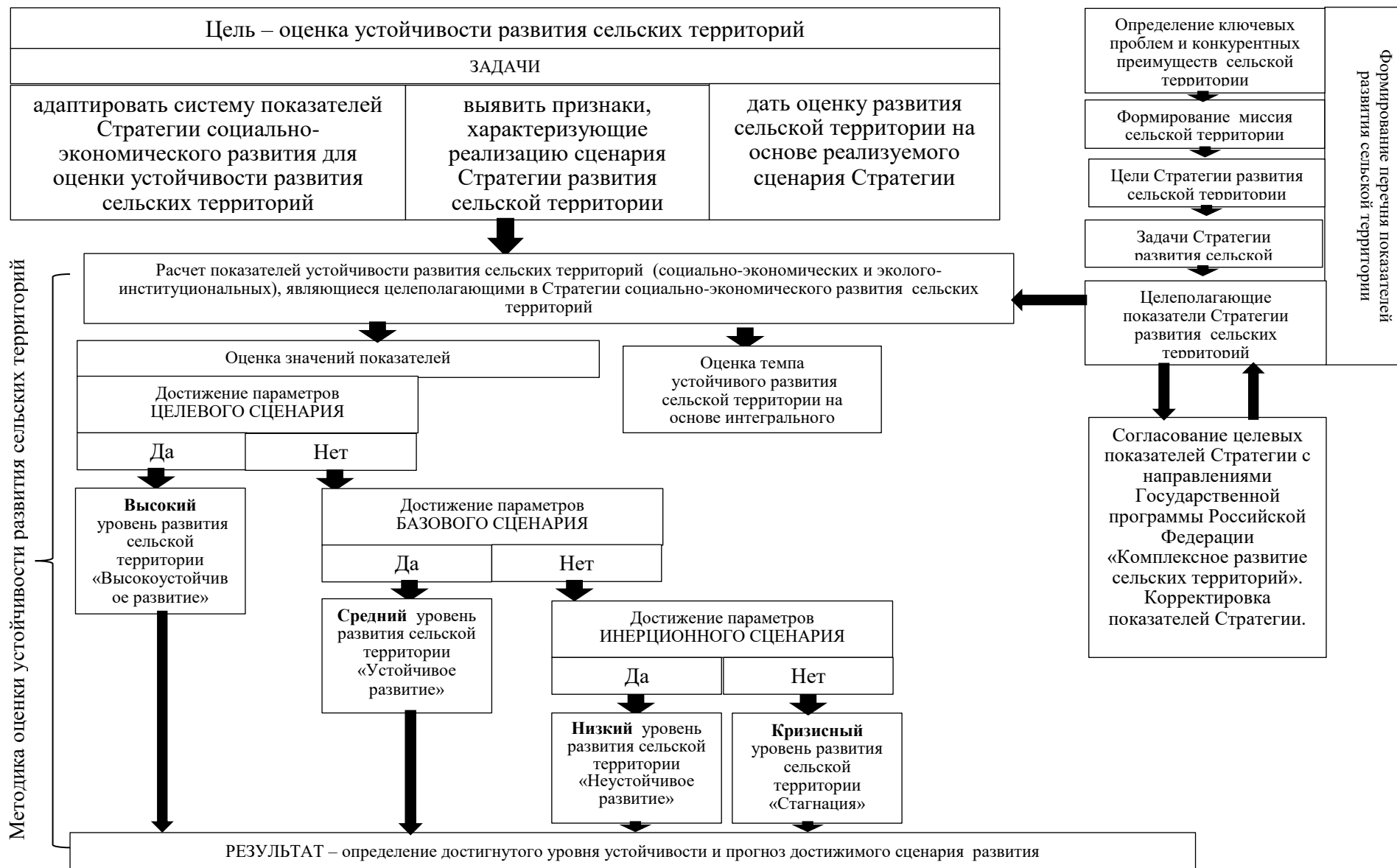


Рис. 1. Методика оценки устойчивости развития сельских территорий (сценарный подход)

Использование методики оценки устойчивости развития по предложенному нами сценарному подходу возможно в процессе мониторинга реализации стратегических приоритетов развития сельских территорий, достижения целей и решения задач, а также с целью корректировки Стратегии в рамках действующего законодательства.

Оценка развития сельских территорий на основе сценарного подхода необходима для достижения ими высокого уровня устойчивого развития, то есть развития по целевому сценарию в стратегической перспективе, что, будет способствовать обеспечению условий продовольственной независимости населения страны; качественному преобразованию субъектов аграрной сферы и сельских территорий путем создания условий обеспечения необходимого уровня производственного, инновационно-инвестиционного и социального потенциалов для полного и эффективного использования труда, капитала и земель сельскохозяйственного назначения, а также повышению удовлетворенности сельского населения условиями жизнеобеспечения и уровнем доходов от работы на земле. Отдельным вопросом методики является субординация оценок качества развития сельских территорий более высокого уровня. Так наименьшей территориальной единицей, в структуре которой возможна реализация стратегии развития, является сельское поселение. Сельские поселения дифференцированы между собой по уровню развития, качеству обеспечения благами населения, имеющимся ресурсами для инвестиций и экономической деятельности, удаленности или включенности городских территорий. Уровень дифференциации сглаживается средними районными показателями, однако на областном уровне эта проблема встает с новой силой и новыми акцентами, направленными на субординацию механизмов местного, районного, регионального и федерального уровней. Следовательно, основой успешной реализации сценарного подхода на региональном уровне должно быть исполнение основных социально-значимых показателей для каждого из районов, поселений и городов, входящих в регион. Полагаем последнее верно и для всей страны, поскольку в центре реализации стратегии стоит человек, человеческий капитал, как основа развития нашей страны на период до 2035 года.

Литература

1. Агафонова Н.П. Принципы и методы оценки устойчивого развития сельских территорий // Успехи современной науки и образования, 2017. № 3(2). С. 113-115.
2. Васильев В.П. Методы оценки экономической устойчивости сельскохозяйственных организаций // Terra Economicus, 2013. № 11(3-3). С. 50-54.
3. Безбородов В.Г., Гришин И.Ю., Тимиргалеева Р.Р. Космический мониторинг крупного сельскохозяйственного региона в интересах его устойчивого развития // Современные информационные технологии и ИТ-образование, 2018. № 14(4). С. 1028-1034.
4. Распоряжение Правительства РФ от 02.02.2015 N 151-р (ред. от 13.01.2017) «Об утверждении Стратегии устойчивого развития сельских территорий Российской Федерации на период до 2030 года» // <http://www.consultant.ru> (дата обращения 10.09.2019.)

5. Турчаева И.Н., Головач В.М. Реализация федеральных целевых программ как фактор устойчивого развития сельских территорий // Вестник Мичуринского государственного аграрного университета. 2018. № 4. С. 215-220.
6. Дзодзиева Ф.Н. Болатова Л.К., Болатова М.А., Гаглоева И.З. Показатели устойчивого развития территорий // В сборнике: Достижения науки - сельскому хозяйству материалы региональной научно-практической конференции. 2016. С. 252-257.
7. Васькин В.Ф., Потворов А.И. Устойчивое развитие сельских территорий как фактор роста уровня жизни населения // Вестник Брянской государственной сельскохозяйственной академии. 2016. № 1 (53). С. 64-68.
8. Голубева А.И., Дорохова В.И., Дугин А.Н., Суховская А.М. Формирование организационно-экономического механизма устойчивого развития сельских территорий региона // Вестник АПК Верхневолжья. 2016. № 1 (33). С. 16-21.
9. Никитина Т.И. Влияние демографической ситуации на уровень устойчивого развития сельских территорий Челябинской области // Вестник Курской государственной сельскохозяйственной академии. 2018. № 8. С. 273-278.
10. Пантелеева О.И. Индикаторы устойчивого развития сельских территорий: разработка и применение // Международный научный журнал. 2010. № 4. С. 49-54.
11. Шумакова О.В., Крюкова О.Н., Мозжерина Т.Г. Обеспечение устойчивого развития аграрной экономики на основе проектно-ориентированного подхода к формированию эффективного агропродовольственного рынка // Фундаментальные исследования. 2018. № 12-2. С. 293-298.
12. Агибалов А.В., Запорожцева Л.А., Клейменов Д.С., Кузнецова Е.Д., Орехов А.А., Ткачева Ю.В. Стратегическое управление устойчивым развитием сельских территорий. – Воронеж: ВГАУ, 2019. - 175 с.
13. Об утверждении государственной программы Российской Федерации «Комплексное развитие сельских территорий» и о внесении изменений в некоторые акты Правительства Российской Федерации: Постановление Правительства РФ от 31 мая 2019г. № 696: // <http://www.consultant.ru> (дата обращения 10.09.2019.)

Literatura

1. Agafonova N.P. Principy i metody ocenki ustojchivogo razvitiya sel'skih territorij // Uspekhi sovremennoj nauki i obrazovaniya, 2017. № 3(2). S. 113-115.
2. Vasil'ev V.P. Metody ocenki ekonomicheskoy ustojchivosti sel'skohozyajstvennyh organizacij // Terra Economicus, 2013. № 11(3-3). S. 50-54.
3. Bezborodov V.G., Grishin I.YU., Timirgaleeva R.R. Kosmicheskij monitoring krupnogo sel'skohozyajstvennogo regiona v interesah ego ustojchivogo razvitiya // Sovremennye informacionnye tekhnologii i IT-obrazovanie, 2018. № 14(4). S. 1028-1034.
4. Rasporyazhenie Pravitel'stva RF ot 02.02.2015 N 151-r (red. ot 13.01.2017) «Ob utverzhdenii Strategii ustojchivogo razvitiya sel'skih territorij Rossijskoj Federacii na period do 2030 goda» // <http://www.consultant.ru> (data obrashcheniya 10.09.2019.)
5. Turchaeva I.N., Golovach V.M. Realizaciya federal'nyh celevyh programm kak faktor ustojchivogo razvitiya sel'skih territorij // Vestnik Michurinskogo gosudarstvennogo agrarnogo universiteta. 2018. № 4. S. 215-220.
6. Dzodziewa F.N. Bolatova L.K., Bolatova M.A., Gagloeva I.Z. Pokazateli ustojchivogo razvitiya territorij // V sbornike: Dostizheniya nauki - sel'skomu hozyajstvu materialy regional'noj nauchno-prakticheskoy konferencii. 2016. S. 252-257.

7. Vas'kin V.F., Potvorov A.I. Ustojchivoe razvitie sel'skih territorij kak faktor rosta urovnya zhizni naseleniya // Vestnik Bryanskoj gosudarstvennoj sel'skohozyajstvennoj akademii. 2016. № 1 (53). S. 64-68.
8. Golubeva A.I., Dorohova V.I., Dugin A.N., Suhovskaya A.M. Formirovanie organizacionno-ekonomicheskogo mekhanizma ustojchivogo razvitiya sel'skih territorij regiona // Vestnik APK Verhnevolzh'ya. 2016. № 1 (33). S. 16-21.
9. Nikitina T.I. Vliyanie demograficheskoj situacii na uroven' ustojchivogo razvitiya sel'skih territorij CHelyabinskoj oblasti // Vestnik Kurskoj gosudarstvennoj sel'skohozyajstvennoj akademii. 2018. № 8. S. 273-278.
10. Panteleeva O.I. Indikatory ustojchivogo razvitiya sel'skih territorij: razrabotka i primenenie // Mezhdunarodnyj nauchnyj zhurnal. 2010. № 4. S. 49-54.
11. SHumakova O.V., Kryukova O.N., Mozzherina T.G. Obespechenie ustojchivogo razvitiya agrarnoj ekonomiki na osnove proektno-orientirovannogo podhoda k formirovaniyu effektivnogo agroproduktov'ystvennogo rynka // Fundamental'nye issledovaniya. 2018. № 12-2. S. 293-298.
12. Agibalov A.V., Zaporozhceva L.A., Klejmenov D.S., Kuznecova E.D., Orekhov A.A., Tkacheva YU.V. Strategicheskoe upravlenie ustojchivym razvitiem sel'skih territorij. – Voronezh: VGU, 2019. - 175 s.
13. Ob utverzhdenii gosudarstvennoj programmy Rossijskoj Federacii «Kompleksnoe razvitie sel'skih territorij» i o vnesenii izmenenij v nekotorye akty Pravitel'stva Rossijskoj Federacii: Postanovlenie Pravitel'stva RF ot 31 maya 2019g. № 696: // <http://www.consultant.ru> (data obrashcheniya 10.09.2019.)